



ENJOUÉ

Rejouons Solidaire

Rapport d'activité 2023

www.enjoue.org

Rapport moral

Nous sommes heureux de partager avec vous ce soir notre activité en 2023 et de vous faire part de tous les projets actuellement en cours.

2023, c'est notre 2^{ème} année pleine de fonctionnement en tant qu'Entreprise à But d'Emploi, une année riche dans le développement de nos activités et notre rayonnement, ainsi que dans la mise en place de bases solides pour donner à Enjoué les moyens de son plein essor.

Identifiée et reconnue tant dans le secteur du jouet de seconde main que dans les circuits de l'économie circulaire, l'action d'Enjoué se distingue par l'étendue du spectre de son intervention.

De la collecte à la vente, auprès des particuliers et des entreprises, Enjoué valorise.

Valorisation dans la collecte, à travers les relations de confiance instaurées avec les partenaires des points de collecte et le soin apporté pour répondre au mieux aux attentes et contraintes du partenaire, notamment dans la mise en œuvre de la REP (Responsabilité Elargie du Producteur) que nous assurons.

Valorisation dans le tri et le traitement ensuite du jouet. Un processus précis de vérification du jouet, de nettoyage, de mise en valeur est formalisé dans une démarche d'amélioration continue, pour suivre chaque jouet et garantir ce à quoi nous tenons tant et dont on pourrait dire qu'il constitue notre ADN, la recherche de la qualité dans la production de jeux et de jouets, sûrs, attractifs, accessibles à tous les budgets.

Valorisation dans les relations avec les clients grâce à l'esprit de service déployé lors des ventes directes ou en ligne, grâce à l'intérêt contagieux pour la transition écologique partagé lors des teams building et à travers l'animation de la fresque du jouet, un outil construit sur mesure en interne sur lequel les salariés se sont formés.

Enjoué en 2023, c'est toute une équipe, engagée avec différents rôles dans les activités, valoriste, directeur, manageuse de proximité, alternantes, une équipe de 16 salariés conventionnés, qui témoigne au quotidien que le jeu, le jouet, est une affaire sérieuse, de qualité et solidaire.

Les résultats reflètent cette dynamique, Gilles et l'équipe les détailleront dans un instant. Ce sont des prestations de service en très forte augmentation, un chiffre d'affaires qui a doublé, la tenue de 3 boutiques en simultané à Noël, la période phare d'Enjoué,

Enjoué en 2023, ce sont des salariés qui développent leurs compétences grâce à un programme de formation soutenu, qui affermissent leur relationnel à travers le conseil en vente et leurs interventions en tant qu'ambassadrices et ambassadeurs du circuit du jouet dans une démarche de transition écologique, et qui se structurent en interne pour que le collectif soit apprenant et soutenant.

Enjoué en 2023 ce sont des partenariats qui s'affirment, professionnels de la petite enfance, acteurs de l'Économie Sociale et Solidaire, réseaux de la 2nde main et de la transition écologique. Sur le plan métropolitain mais aussi sur le plan national : Enjoué assure la coprésidence et fait partie des membres fondateurs du nouveau réseau créé en juin 2023 : Rejouons Solidaire. Constitué de 11 membres implantés sur toute la France, ce réseau regroupe les acteurs spécialisés dans le réemploi du jouet et l'inclusion sociale et professionnelle. Il a vocation à être un des pivots dans la nouvelle filière REP aux côtés des autres partenaires de l'ESS.

Vous le voyez, cette année encore les signaux sont au vert !! Forte de cette dynamique de 2023, Enjoué va déployer toute sa belle énergie pour accueillir et mener à bien les enjeux 2024.

Le déménagement d'abord ! Longtemps attendu, il est maintenant en bonne voie grâce à un travail de longue haleine avec nos partenaires du groupement. Il devra permettre à Enjoué de remplir pleinement sa mission de lutte contre le chômage de longue durée et d'accueillir dans des conditions de qualité de nouveaux salariés dès décembre 2024.

Concernant notre offre RSE, un travail avec nos bénévoles, entreprises et salariés a été mené en vue d'approfondir nos partenariats en direction des entreprises. L'objet ? Nous sommes persuadés que notre approche est unique et qu'elle peut toucher les entreprises de notre territoire. Nul doute que cette action nommée "Bâtir pour durer" donnera ses fruits dès 2024 !.

Une réflexion sur notre gouvernance nous anime en vue d'ancrer profondément Enjoué dans son environnement et permettre un développement en cohérence avec les évolutions de notre secteur. Nous avons déjà bien avancé et nous avons de beaux projets, projets que nous souhaitons continuer à mener de façon partenariale avec chacun de nos partenaires.

Nous bénéficions d'un environnement porteur et nous voulons remercier l'ensemble de nos partenaires :

- Allies, le Booster, EmerJean, les partenaires de la 1^{ère} heure pour leur confiance et leur soutien,
- les élus et les services de la Ville de Villeurbanne ainsi que la Métropole pour leur appui,
- les partenaires dont le soutien financier accompagne notre développement (Fondations Caisse d'Épargne Rhône-Alpes, Fondation VINCI, SANOFI, ENEDIS, Groupe Demathieu Bard, Fondation Solidarités Crédit Agricole Centre-Est),
- les bénévoles, les membres du conseil d'administration et ceux du bureau dont la disponibilité et l'enthousiasme sont sans faille.

Et bien sûr, un très grand merci à l'ensemble des salariés, à Gilles son directeur, à Sandrine manageuse de proximité, aux alternantes, Inès partie maintenant vers d'autres aventures, Jeanne, , Noémie, Amance, Férès qui nous ont rejoint à partir de septembre 2023.

Merci à toute l'équipe, pour votre investissement, votre dynamisme, votre engagement...enjoué !



Rapport d'activité

En fin d'année 2023, l'EBE comptait 20 salariés dont 16 personnes issus du chômage de longue durée (contre 12 en fin 2022), qui ont pu rénover 7500 jouets, pour 8 tonnes de collecte.

Le volet emploi-compétences

- Evolution des emplois

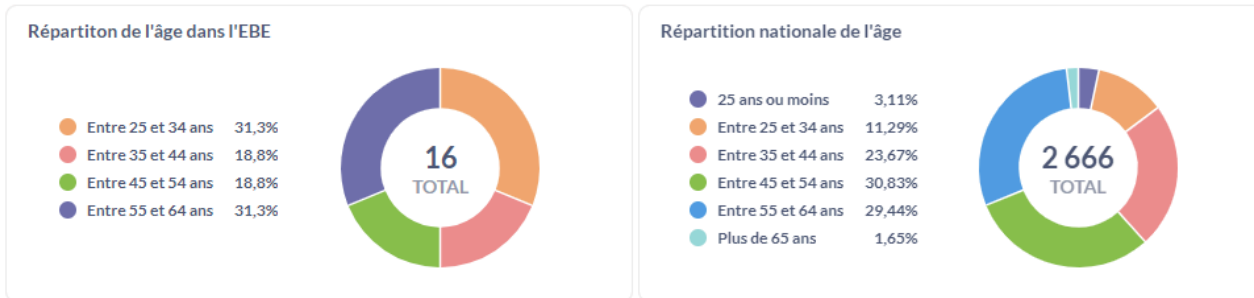
L'année 2023 a vu une croissance des effectifs contrainte par la taille des locaux, passant de 12 à 16 salariés PPDE avec une stabilité de l'équipe d'encadrement et direction.

Evolution des effectifs PPDE et NPPDE par mois

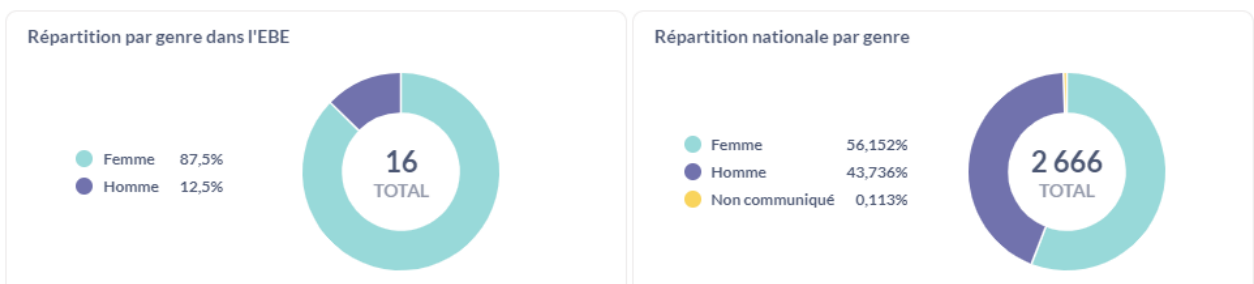


- Caractéristique des effectifs de PPDE

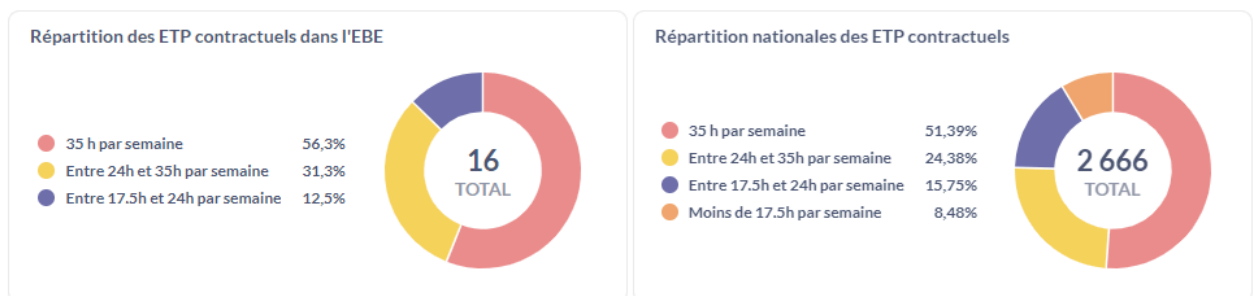
- On constate une représentation plus forte des classes d'âge 25-34 ans et 55-64 ans.



- Enjoué a une très forte proportion de femmes.



- Les emplois à plein temps sont la majorité.



- La part des personnes reconnues porteuses de handicap est relativement plus importante que le national

37,5 %

Proportion de BOETH dans l'EBE ⓘ

23,2 %

Proportion de BOETH nationale ⓘ

- **Le volet formation**

Le volet formation en 2023 a pris beaucoup d'ampleur avec 1 213 heures de formation réalisées sur les thèmes :

- FLE
- Suite Google
- Univers du jouet de 1er âge
- Sécurité
- Sauveteur Secouriste au Travail
- Habilitation électrique

En 2023, un programme de formation "Toutes ambassadrices de la transition écologique" a été initié avec le soutien de la Fondation Vinci pour la Cité. L'enjeu : faire de chaque salariée une ambassadrice de la transition écologique et de Joué, amener chacune d'entre elles à porter les messages en direction des collaborateurs des entreprises clientes. A termes, notre vision est que les salariées puissent co-animer les sessions de Fresque de Jouet.

Ce programme destiné à 5 salariés a donné suite en 2024 à une prolongation pour couvrir l'ensemble de l'équipe avec le soutien du FNE.

Le volet économique

Le bilan de production en chiffres essentiels

- 7 500 jouets remis à neuf par nos salarié.e.s en 2023
- 8 tonnes de jeux et jouets collectées
- 100 particuliers étant venu réaliser un don sur place

Nous enregistrons une relative stabilité des masses collectées et revalorisées mais le quasi doublement des résultats de vente et de mécénat.

	2023	2022	évolution
REVENUS D'ACTIVITÉ	53 721 €	28 007 €	+91,8%
VENTES DE JOUETS	19 572 €	9 375 €	+108,8%
<i>dont</i>			
vente aux professionnels	3 402 €	3 040 €	+11,9%
ventes aux particuliers	15 883 €	4 441 €	+257,7%
dépôts-ventes partenaires	287 €	1 893 €	-84,9%
PRESTATIONS DE SERVICE	13 223 €	7 682 €	+72,1%
DONS LIES AUX COLLECTES	20 926 €	10 950 €	+91,1%

De nombreuses collectes et actions RSE en entreprises (34 185 €)

- 22 collectes organisées en entreprises ou collectivités.
- 8 Team Building et séminaires animés pour les entreprises (représentant près de 120 collaborateurs accueillis sur place)
- Nous constatons que notre site internet est bien référencé pour les entreprises qui souhaitent opérer une collecte solidaire. Nous avons enregistré près de 50 demandes entrantes via le site web à partir de septembre 2023.
- Des entreprises qui ont reconduit l'action entre 2022 et 2023, avec un souhait d'enrichir et approfondir l'offre RSE

La vente aux particuliers (15 883 €)

- Pour les fêtes de fin d'année, et pour la première fois depuis son lancement, les opérations de vente ont été démultipliées avec cette année trois lieux simultanés de vente en décembre =
 - La Fabrique de Noël (Westfield Part-Dieu / MMIE)
 - Présence à la boutique éphémère Gratte-Ciel
 - Présence au collectif Cent-Façons
- Tout au long de l'année Enjoué ce sont 12 ventes éphémères qui ont été réalisées (braderie de Villeurbanne, Greener Good Festival, etc.)

- A côté de ces ventes éphémères, ce sont aussi corners de vente permanents qui ont été déployés : Le Comptoir de Saint-Jean, ENVIE, Le Beau Monde du Jouet
- Enfin, notre boutique en ligne sur Jeuchange.fr enregistre des commandes avec 800 € de ventes pour 120 articles (contre 553 € en 2022)

La vente aux professionnels de la **petite enfance** (3 402 €)

- En novembre 2022, Enjoué répondait au marché public de la Ville de Lyon pour la fourniture de jeux et jouets d'occasion pour les 50 crèches, en lien avec SP Actions et le Foyer Notre Dame des Sans-Abris. Cette prestation a connu une montée en charge progressive avec certains freins. Ceci peut s'expliquer notamment par la difficulté pour les crèches de se déplacer sur place et faire leur choix directement. Les commandes à distance ont donné lieu à un certain nombre d'allers-retours pour satisfaire au mieux les besoins exprimés mais les frais logistiques du vélo cargo ont été un frein à l'achat de jouets par les crèches, malgré un souhait fort de leur part. Les échanges réguliers avec la Ville de Lyon devraient permettre de dépasser ces freins notamment avec des opérations de vente en proximité en lien avec les mairies d'arrondissement.

L'inscription dans la filière **REP Jeux et jouets**

La création de Rejouons **solidaire**

- Enjoué assure la coprésidence et fait partie des membres fondateurs du nouveau réseau créé en juin 2023 : Rejouons Solidaire. Constitué de 11 membres implantés sur toute la France, ce réseau regroupe les acteurs spécialisés dans le réemploi du jouet et l'inclusion sociale et professionnelle. Il a vocation à être un des pivots dans la nouvelle filière REP aux côtés des autres partenaires de l'ESS.

La mise en place locale de la **REP**

- Enjoué a été conventionné par Eco-Maison en septembre 2023 pour collecter des jeux et jouets dans 3 grandes surfaces spécialisées du jouet. Les montées en charge en sont au tout démarrage.
- Hormis ces 3 points de collecte, un consensus territorial entre acteurs s'est porté sur une réponse massifiée et unique de ILOé pour la collecte des jeux et jouets usagés.
- L'enjeu est que ILOé et Enjoué collaborent pour le repérage des jouets réemployables parmi ces masses collectées, et éviter ainsi l'enfouissement. Une expérimentation est en cours et cette action s'inscrira dans la durée dès l'arrivée de Enjoué dans les locaux partagés avec ILOé.

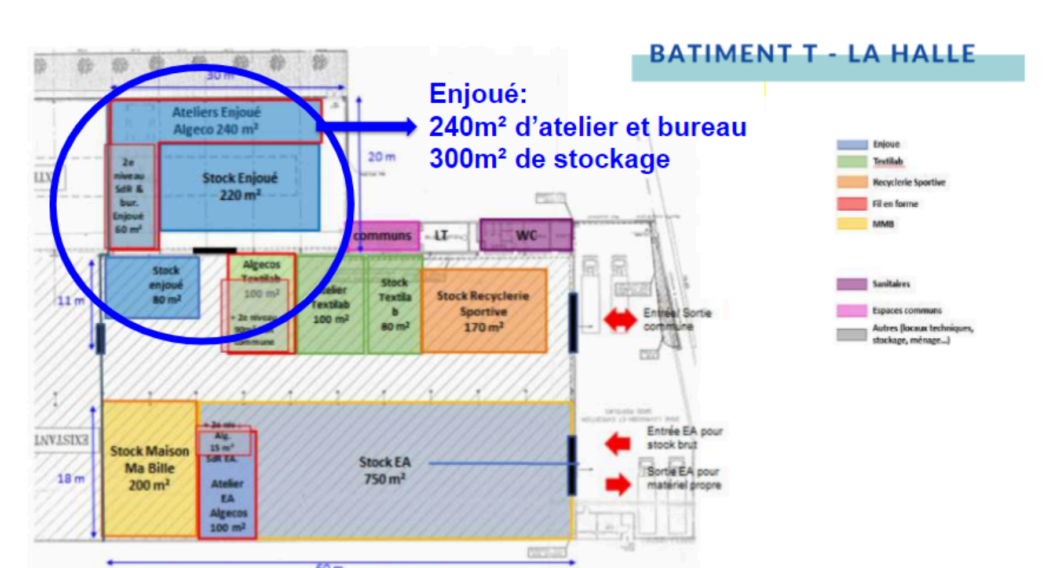
Perspectives 2024 : l'occupation temporaire, c'est parti !!

L'occupation temporaire se concrétise !

Longtemps évoquée, l'occupation temporaire au 22D prend (enfin ?) en 2024 une tournure opérationnelle avec des travaux prévus en juillet pour un espace de dédié à Enjoué de 600 m² !!

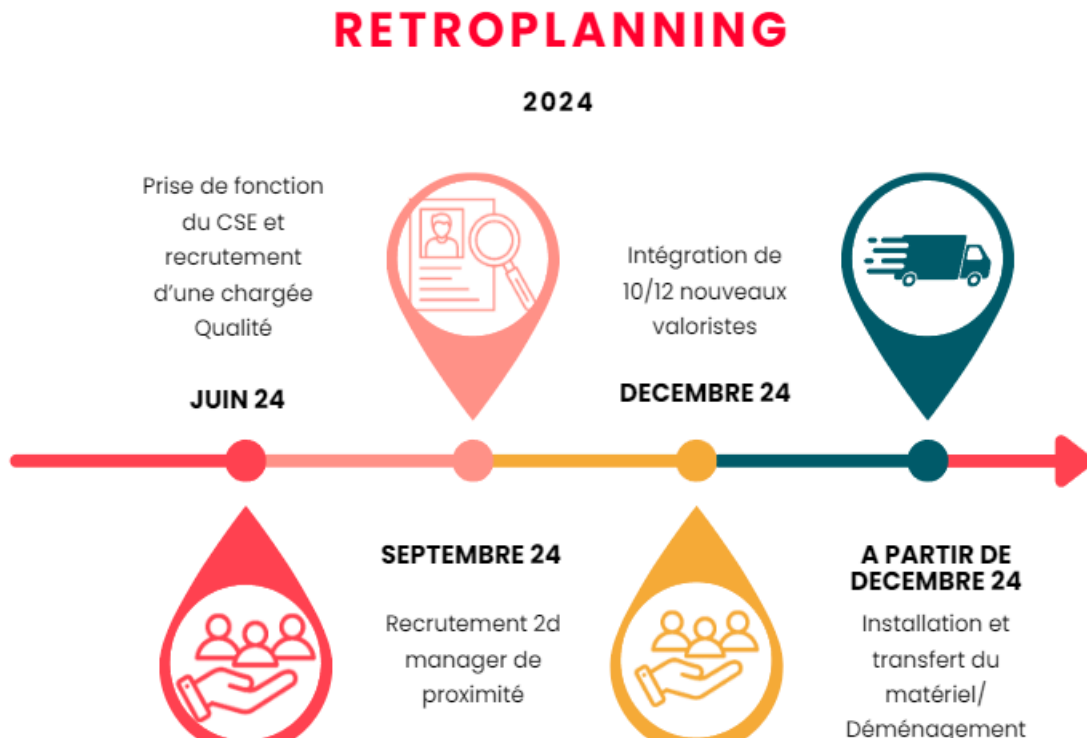
Rappelons le déroulé du projet. En avril 2023 la Métropole de Lyon lançait à un AMI pour une occupation temporaire du local dit Thyssen de 3 600 m², en occupation temporaire dédiée à l'économie circulaire. Enjoué et un certain nombre d'acteurs (dont Booster, IDEO, ILOé, Textile Lab) se sont constitués en groupement pour pouvoir apporter une réponse commune, déposée en août 2023. Cette proposition a été validée politiquement en septembre, pour une occupation temporaire qui était initialement prévue... en novembre 2023 !

Entretemps, les partenaires et la Métropole ont dû résoudre un certain nombre de questions juridiques et administratives inédites, ralentissant le planning initial. Le groupement s'est constitué en association de gestion *ad hoc*, a mobilisé un cabinet d'architecte en AMO et travaillé sur le modèle économique de l'occupation. De nombreuses demandes de soutien financier ont été déposées. A ce jour, la composition finale du groupement est sur le point d'être finalisée ainsi que le modèle économique. Et, bonne nouvelle, les travaux sont bien lancés et en juillet, grâce au soutien de la Ville de Villeurbanne, Enjoué voit ses salles de travail construites. Arrivée dans les locaux au plus tard en janvier 2025 !



Le planning d'embauche se concrétise lui aussi !

En parallèle des travaux, Enjoué peut confirmer un plan d'embauche 2024 avec une arrivée de 12 nouvelles personnes issues de la prévision d'emploi et l'embauche d'un nouveau manager de proximité. Ces embauches sont vitales pour le bon exercice 2024 et pour répondre aux enjeux de la massification de la REP.



Rapport Financier

2023 est la deuxième année de fonctionnement d'Enjoué, avec un quasi doublement du budget et une année aux résultats positifs.

Le total des produits de l'association sur cette période est de 484 344€ contre 262 864€ en 2022.

Les soutiens sont principalement constitués de

Dans le cadre du soutien par différents organismes, l'association a perçu :

- une aide pour l'expérimentation nationale Territoires Zéro Chômeur de longue durée de 304 K€. Cette aide est versée en fonction de l'effectif en ETP des salariés conventionnés dans le cadre de l'expérimentation ETCLD ;
- une aide régionale pour l'expérimentation nationale Territoires Zéro Chômeur de longue durée de 40 K€
- des subventions diverses pour 70 K€
- une subvention de l'AGEFIPH de 18 K€ dans le cadre d'une convention régionale de partenariat concernant le dispositif "entreprise à but d'emploi".

A noter par ailleurs, qu'en application de l'article 24 du décret du 30 juin 2021 modifié, le montant de la participation de l'Etat au financement de la contribution au développement de l'emploi est de :

- 102 % du montant brut horaire du salaire minimum de croissance, appliqué au nombre d'équivalents temps plein recrutés dans le cadre de l'expérimentation, jusqu'au 30 septembre 2023 ;
- 95 % du montant brut horaire du salaire minimum de croissance, appliqué au nombre d'équivalents temps plein recrutés dans le cadre de l'expérimentation, à compter du 1er octobre 2023 et pour l'année 2024.

Les revenus d'activité 2023 se répartissent comme suit

- Ventes de jeux et jouets (19 572 €) provenant de ventes et ventes éphémères principalement lors au Centre Commercial Part Dieu pour Noël (période de décembre).
- Des ventes de prestations de services aux entreprises (13 223 €)
- 20 926€ de « dons reçus sur opérations privées » constitués de collectes effectuées en entreprises, qui ont pu faire l'objet d'un reçu fiscal, dans le cadre d'opérations « RSE » menées au sein de ces entreprises contributrices

Les revenus d'activité (chiffre d'affaires + dons issus des collectes) constituent 11,9% de nos ressources (53 721 €) et avoisinent une moyenne de 3 552 € par ETP.

Les charges 2023 sont réparties en deux principaux postes :

- 79 004 € d'achats et charges externes, contre 73 020 € en 2022. Ce poste de dépense est maîtrisé.
- 344 718 € de salaires et traitements, contre 168 390 € en 2022

Un budget 2023 en excédent

Les comptes 2023 de Enjoué enregistrent un excédent de 13 501 €. On note en parallèle 31 200 € de produits constatés d'avance (CDE, dotation d'amorçage, subventions).

Sur le bilan, les points saillants :

- Enjoué bénéficie d'une avance de trésorerie de l'association ALLIES (50k€)
- On retrouve les éléments concernant les emprunts RDI et Caisse d'Épargne (80 k€), qui nous ont permis d'assurer notre fonctionnement dans les premiers mois de l'EBE



Le rescrit fiscal obtenu en 2023

En 2023, nous avons obtenu le rescrit fiscal, après un premier refus par l'administration fiscale alors même que nous avons été accompagnés par un avocat spécialisé sur ce sujet pour faire valoir la cohérence de ce rescrit au vu de la nature de notre activité.

Ce rescrit fiscal inscrit pleinement Enjoué dans le champs de l'intérêt général

Nos partenaires

Nos membres fondateurs



Le Booster de Saint Jean est la structure qui fait le lien entre les habitants du quartier et les activités économiques du territoire. Elle participe notamment à la création d'activités et a accompagné Enjoué dans sa fondation et dans son implantation à Saint Jean.



Emerjean est la première Entreprise à But d'Emploi (EBE) du territoire Villeurbanne Saint Jean. Elle a également accompagné Enjoué dans sa création et l'héberge dans ses locaux.



L'association Lyonnaise pour l'Insertion Économique et Sociale a soutenu notre création en mettant à disposition ses compétences et ses savoir-faire en matière d'emploi et d'insertion socio-économique. Elle fait partie des membres fondateurs d'Enjoué.

Nos partenaires institutionnels



L'expérimentation Territoires Zéro Chômeur de Longue Durée est un projet social ambitieux qui vise à réduire le chômage de longue durée sur des territoires en difficulté. C'est grâce à cette expérimentation qu'Enjoué peut aujourd'hui exister à Villeurbanne Saint Jean et employer en CDI des personnes éloignées durablement de l'emploi.



La Mairie de Villeurbanne porte l'expérimentation Territoire Zéro Chômeur du quartier Saint Jean et met des moyens humains et financiers pour le développement du projet.



La Métropole de Lyon soutient l'expérimentation et Enjoué sur l'insertion professionnelle et l'économie circulaire.



La Région Auvergne-Rhône-Alpes a accompagné Enjoué lors de sa création et participe à nos investissements.

Nos camarades de jeu

Nos camarades de jeu



Rejouons Solidaire est le réseau qui rassemble les structures solidaires de revalorisation des jouets en France. Enjoué en est partenaire fondateur et membre du Conseil d'Administration.



Ecomaison est un éco-organisme dont le rôle est d'organiser la collecte, le réemploi, le recyclage sur la filière jeux et jouets. Enjoué, en tant que spécialiste des jeux et jouets de seconde main, est conventionné et reçoit un soutien d'Ecomaison.

Ils nous soutiennent

FONDATION 



FONDATION
D'ENTREPRISE
VINCI
POUR LA CITÉ 

 **fis**
FONDATION
INNOVATION
SOCIALE
Transformons
notre territoire

 FONDATION
BNP PARIBAS

 **FRANCE ACTIVE**
Les entrepreneurs engagés

 **CAISSE
D'ÉPARGNE**

 Fondation
VEOLIA

 **sanofi**

 FONDATION
SOLIDARITÉS
CRÉDIT AGRICOLE CENTRE-EST

 **edf**
fape | AGIR POUR L'EMPLOI